

# CP 636 Mortero de protección contra el fuego

Mortero con base de hormigón, resistente al fuego, con propiedades de aislamiento térmico como medio de protección contra incendios en grandes aberturas y mínima retracción

## Información para la especificación del producto

### Aplicaciones

- Protección en aberturas medianas y grandes
- Cables, bandejas de cables, tuberías no combustibles y válvulas cortafuegos
- Posibilidad de instalar nuevos pasos de instalaciones en el hormigón

### Ejemplo

- Edificios de oficinas, hospitales, centros comerciales y edificios industriales

### Material base

Adecuado para

Material	Hormigón	Mampostería
Muro	•	•
Forjado	•	

### Tipos de instalación

- Muros y forjados hasta 3 horas
- Hormigón, hormigón poroso y mampostería

### Usos no recomendados

- Paneles de tabique seco

### Ventajas del sistema / Beneficios para el cliente

- Aplicación sencilla con una espátula
- El mortero mezclado es viscoso, pero son necesarios encofrados en huecos grandes
- Productos de protección contra el fuego Hilti certificados para la instalación posterior de cables también: almohadilla intumescente CP 651, ladrillos intumescentes CP 655-CP 657, masilla intumescente CP 611 A
- Se puede pintar
- Elevado rendimiento
- El mortero no tiene retracción en el fraguado
- Muy buena adherencia
- Estanqueidad ante gases y humos y resistencia al agua
- Sin amiantos, fenol, halógenos ni disolventes

### Ensayado y homologado internacionalmente

**UNE 23-802-79**



### Probado de acuerdo a:

- EN 1366: Part 3
- BS 476: Part 20: 1987
- ASTM E814
- UL 1479
- DIN 4102: Part 9
- UNE 23802-79



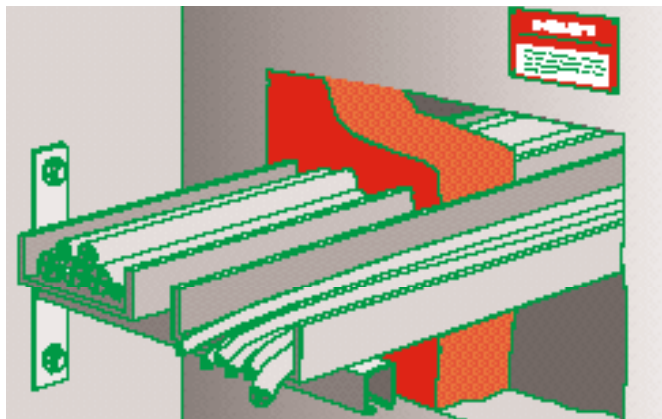
www.hilti.es

**Consultar Guía de Consumos.**

Para cada aplicación y consultas sobre homologaciones contacte con la oficina técnica de Hilti.

### Vista rápida

Material base	Hormigón, mampostería
Resistencia al fuego	Hasta 3 horas (RF 180)
Nombre de producto	CP 636 Mortero de protección contra el fuego



### Datos técnicos

**CP 636 Mortero de protección contra el fuego**  
(a 25°C y 30% de humedad relativa del aire)

Proporción de mezcla:	3:1 (mortero y agua)
Temperatura de aplicación:	Ideal entre 5°C y 45°C
Color:	Gris
Retirada del molde (dependiendo de la consistencia):	Pasadas 4 horas (muros) Pasadas 2-12 horas (forjados)
Densidad del mortero endurecido:	0.82 g/cm <sup>3</sup> - 1.1 g/cm <sup>3</sup>
Resistencia a compresión (pasados 28 días a 23°C):	>5 N/mm
Clasificación del material según DIN 4102, T.1:	A1 (reacción ante el fuego)
Tiempo máximo de almacenamiento tras la fabricación:	12 meses (a 30°C en lugar seco)



Contenido de la caja

Referencia

Código

1

Mortero CP 636-20 kg

334897/6

## CP 636 Mortero de protección contra el fuego

### Información para la instalación del producto



**1 Limpie la abertura y humedezca la superficie de la misma**

**2 Mezcle el mortero CP 636 (añadiendo agua al mortero)**

**3 Instale el mortero**

**4 Opcional: encastre CP 651 o CP 655 o CP 657 para prevenir futuros cambios de cables**

**5 Reinstalación: coloque los cables y selle la abertura que quede sin cerrar**

#### Aplicación

- 1 Limpie y humedezca las superficies: los cables y su estructura de soporte se deben instalar de conformidad con las normas locales eléctricas y de construcción locales.
- 2 Mezcle el mortero: añada agua al mortero en una relación aproximada 3:1 (mortero y agua). Agite bien la mezcla con un utensilio adecuado, por ejemplo, una paleta mezcladora de Hilti. La relación entre el agua y CP 636 determina la consistencia deseada (rigidez). No utilice otros aglutinantes ni aditivos/agregados.
- 3 Aplique el mortero: utilice moldes en un lado o en los dos para acometidas más profundas. Aplique la mezcla del mortero en la abertura con una espátula o una bomba y compáctelo. Compruebe que todos los huecos y espacios estén totalmente llenos y cerrados. Se puede usar CP 611 A en conjunción con el mortero. En tal caso, aplique CP 611 A a los cables en un ancho de 30 mm por 5 mm de espesor aproximadamente. Rellene el hueco entre los cables con CP 611 A. Se puede seguir con la aplicación del mortero inmediatamente después de aplicar CP 611 A.
- 4 Cambio de cables: los ladrillos intumescentes CP 655/7, las almohadillas intumescentes CP 651, y la masilla intumescente CP 611 A, se pueden incorporar al sellado inicial cuando se preve que pueda ser necesario pasar nuevos cables con posterioridad. La superficie máxima reservada para nuevos cables es la siguiente:
  - CP 651: 250 x 170 mm en muro de 150 mm
  - CP 655/7: 200 x 100 mm en muro de 150 mm
  - CP 611 A: Ø 160 mm en muro de 150 mm
- 5 Reinstalación: si va a instalar más cables en el futuro, colóquelos y luego selle las aberturas que quedan sin cerrar con CP 611 A.

#### Válvulas cortafuegos y servicios múltiples

- Conducciones con válvulas cortafuegos: se pueden sellar con CP 636. Póngase en contacto con Hilti para más información
- Acometidas para distintos servicios: se pueden utilizar en conjunto con otros productos de Hilti. Póngase en contacto con Hilti para más información.

#### Recomendaciones de uso

- Mezcle una relación de mortero agua 3:1 aproximadamente. Vierta el mortero en el agua.
- Aplique el mortero mezclado en el hueco manualmente o mediante una bomba.
- Aunque el mortero presenta una buena consistencia, se requiere el uso de encofrados en huecos grandes.
- Productos ensayados para prevenir posteriores pasos de cables: CP 651 almohadillas intumescentes, CP 655/7 ladrillos intumescentes, CP 611 A masilla intumescente.

#### Aviso sobre homologaciones

- Cuando selle un cable con el mortero de protección contra incendios Hilti CP 636, en principio deberá cumplir las normativas nacionales. Consúltelas para conocer las restricciones relacionadas con el tamaño de la abertura, el tipo y el grosor del muro o el forjado, el diámetro máximo de los cables, etc.

#### Precauciones de seguridad

- Manténgase fuera del alcance de los niños.
- Cumpla la hoja de datos de seguridad CE.
- No respire el polvo del mortero.
- Evite el contacto con la piel (pH 12 cuando está húmedo, neutro cuando se endurece).
- En caso de contacto con los ojos, lávese inmediatamente con agua abundante y consulte al médico.
- Lleve guantes adecuados.

#### Almacenamiento

- Guárdese sólo en su embalaje original en un lugar protegido de la humedad.
- Respete la fecha de caducidad indicada en el saco.
- Guárdese apartado de los alimentos.