

CP 655-CP 657 Ladrillos flexibles intumescentes

Listo para su uso, basado en una espuma de dos componentes

Información para la especificación del producto

Aplicaciones

- Sellado de pasos de instalaciones sencillos o múltiples en aberturas grandes y pequeñas
- Sellado temporal o permanente de pasos de instalaciones de cables y bandejas de cables
- Sellado temporal o permanente de pasos de tuberías metálicas con o sin aislamiento y pasos de tuberías combustibles

Ejemplos

- Salas que deben permanecer limpias de polvo y agua durante la instalación
- Instalaciones eléctricas, como centros informáticos, hospitales y laboratorios
- Nuevos edificios en fase de construcción y durante su renovación
- Grandes aberturas que contienen múltiples pasos de instalaciones que se encuentran en muelles, almacenes, hospitales, etc.

Material base

Adecuado para

Material	Hormigón	Mampostería
Muro	•	•
Forjado	•	

Tipos de instalación

- Muros
- Forjados
- Hormigón, hormigón poroso; mampostería y paneles de tabique seco

Usos no recomendados

- Habitaciones húmedas
- Exteriores
- Exposición a las inclemencias del tiempo
- Exposición a rayos UV

Ventajas del sistema / Beneficios para el cliente

- Adecuado para la modificación de las instalaciones; p.ej.: colocación posterior de nuevos cables (sellado modificable)
- Uso económico y breve tiempo de instalación
- Instalación sencilla y limpia
- Ideal para su uso en forjados, pues no precisa moldes
- Estanca al humo y los gases

Ensayado y homologado internacionalmente

UNE 23-802-79



Probado de acuerdo a:

- BS 476: Part 20: 1987
- ASTM E 814
- UL 1479
- UNE 23802-79



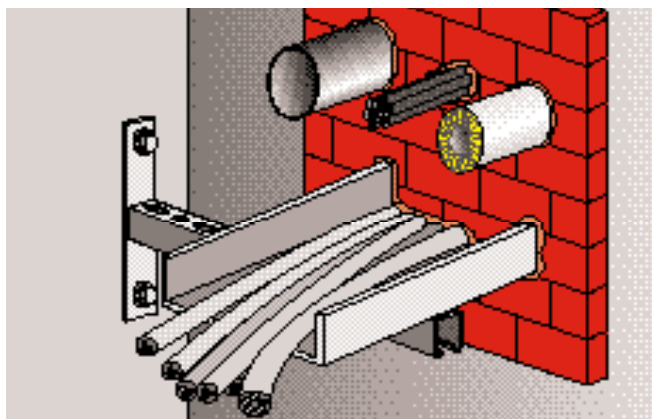
www.hilti.es

Consultar Guía de Consumos.

Para cada aplicación y consultas sobre homologaciones contacte con la oficina técnica de Hilti.

Vista rápida

Material base	Hormigón, mampostería
Resistencia al fuego	Hasta 4 horas (RF 240)
Nombre de producto	CP 657 y CP 655 Ladrillos flexibles intumescentes



Datos técnicos

CP 655-CP 657 Ladrillos flexibles intumescentes

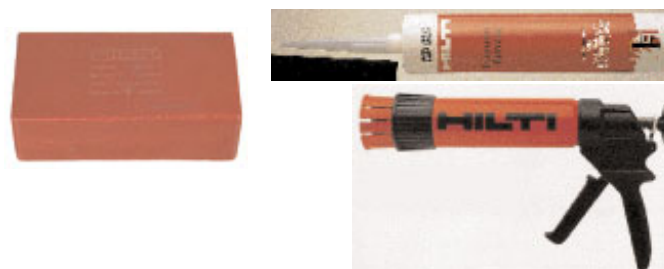
(a 25°C y 30% de humedad relativa del aire

	CP 655	CP 657
Densidad:	Aprox. 0.25-0.30 g/cm ³	Aprox. 0.25 g/cm ³
Dimensiones:	203x127x50 mm	200x130x60 mm
Color:	Rojo	Rojo
Temperatura de aplicación:	-5°C a 40°C	-5°C a 40°C
Resistencia a temperatura:	-51°C a +60°C	-60°C a +60°C
Activación intumescente:	200° C	300° C
Ratio de dilatación (sin restricciones)	Hasta 1:5	Hasta 1:4
Clasificación del material:	B2	B2
Tiempo máximo de almacenamiento tras la fabricación	Ilimitado	Ilimitado

CP 615 Masilla intumescente (uso con CP 655)

Densidad	Aprox. 1,23 g/cm ³
Contenido del cartucho	310 ml
Temperatura de aplicación	Desde +5° C
Tiempo de formación de una película protectora	Entre 15 y 30 minutos
Endurecimiento	3 mm / 12 horas
Resistencia a la temperatura	Entre -20° C y +60° C
Tipo de material constructivo según DIN 4102 T.1	B1

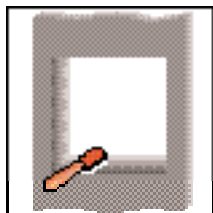
Se ruega consultar la hoja de instrucciones de seguridad de la UE



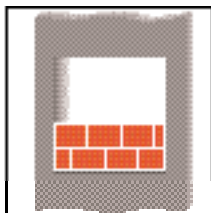
	Contenido caja (uds.)	U.M.V.	Referencia	Código
Ladrillo intumescente CP 655	20	1	CP 655	220210/9
Masilla de relleno CP 615, 310 ml	12	1	CP 615	220240/6
Ladrillo intumescente CP 657	20	1	CP 657	311390/9
Masilla intumescente CP 611A	20	1	CP 611A	220351/1
Dosificador para masilla	1	1	CB 200-P1	55205/9

CP 655-CP 657 Ladrillos flexibles intumescentes

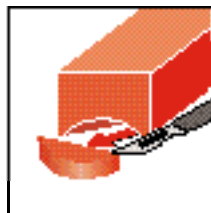
Información para la instalación del producto



1 Limpie la abertura



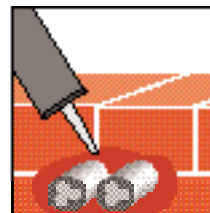
2a Instale los ladrillos



2b Corte los ladrillos al tamaño adecuado para colocarlos en el hueco



3 Termine de rellenar el hueco con los ladrillos



4 Rellene los huecos restantes con CP 611 A

Aplicación

- 1 Limpie la abertura: las acometidas de instalaciones y sus estructuras de soporte deben instalarse en cumplimiento de las normas locales eléctricas y de construcción.
- 2a Si no hay instaladas acometidas de instalaciones, coloque los ladrillos flexibles contra incendios CP 657 ó CP 655 muy juntos, sin separaciones.
- 2b Si hay acometidas, coloque los ladrillos flexibles contra incendios CP 657 ó CP 655 muy juntos y luego corte otros ladrillos con un cuchillo para adaptarse a las irregularidades de las instalaciones existentes.
- 3 Termine de colocar los ladrillos intumescentes hasta cerrar totalmente la abertura.
- 4 Rellene por completo los espacios entre los cables y los huecos entre los ladrillos con CP 611 A (CP 657) ó CP 615 (CP 655).
- 5 Por razones de mantenimiento se puede marcar permanentemente el sellado de una acometida con una placa de identificación. En tal caso, marque la placa y sujétela en una zona visible junto al sellado.

Nota

- Los ladrillos intumescentes se pueden colocar longitudinalmente y a lo ancho en la dirección de la abertura, pero el espesor total del sellado no se puede reducir.
- En un sellado en forjado superior a 700 mm de longitud, todas las juntas entre ladrillos y de éstos con el material base se deben sellar con el CP 611 A (CP 657) ó CP 615 (CP 655) (aproximadamente 20 mm desde la superficie del forjado).
- El CP 611A y CP 615 se pueden alisar con ayuda de una brocha antes de que forme piel.
- Los sellados en forjado se deben proteger frente a cargas.
- Se puede utilizar un panel de fibra de silicato para reforzar los sellados en forjados y muros finos.

Reinstalación de cables o tuberías

- Retire el ladrillo del sellado.
- Instale la nueva acometida de instalaciones y vuelva a colocar el ladrillo según la norma. Rellene los huecos y espacios con CP 611 A (CP 657) ó CP 615 (CP 655).
- Se pueden instalar cables sencillos a través de las juntas de los ladrillos o se puede perforar un orificio en el ladrillo con un tubo de metal afilado para permitir el paso de aquéllos rápidamente.

Aviso sobre homologaciones

- Cuando selle un paso de cables con los ladrillos intumescentes Hilti CP 657 o CP 655, en principio deberá respetar las normativas nacionales. Consulte los certificados correspondientes para conocer las restricciones relacionadas con el tamaño de la abertura, el tipo y el grosor del muro o el forjado, el diámetro máximo de los cables, etc.

Recomendaciones de uso

- El sistema cortafuegos se compone del ladrillo intumescente CP 655 y del relleno intumescente CP 615 o ladrillo CP 657 y masilla CP 611A.
- Coloque los ladrillos intumescentes CP 655 ó CP 657 en el hueco encajados entre sí, en sentido longitudinal.
- Corte los ladrillos intumescentes CP 655 ó CP 657 a la forma de los cables para conseguir el mejor ajuste posible.
- Rellene los huecos que queden entorno a los cables y dentro de ellos con CP 615 (CP 655) ó CP 611A (CP 657).

Precauciones de seguridad

- Manténgase fuera del alcance de los niños.
- Lea la hoja de datos de seguridad de los materiales.

Almacenamiento

- Guárdese sólo en su embalaje original en un lugar protegido de la humedad y de la luz solar.