

MBrace SATURANTE

FT 2.6.03

MBrace RESIN 55

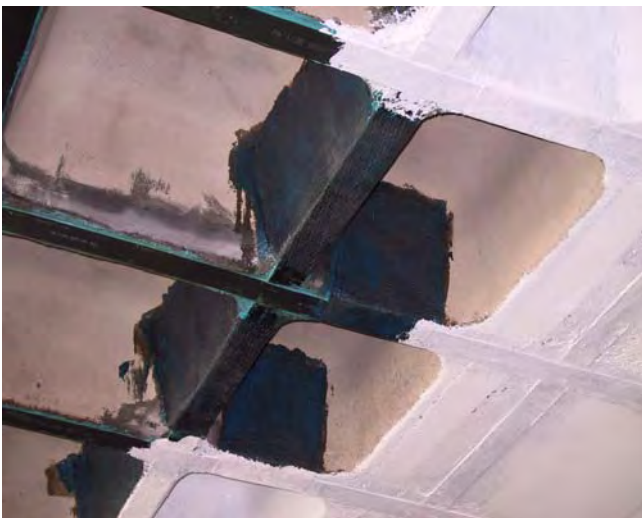
Resina epoxi saturante para Hojas de Fibra MBrace.

Campo de aplicación

Impregnación, fijación y estructuración de hojas fibras de carbono, fibra de vidrio o de aramida MBrace para refuerzo de:

- Pilares a compresión.
- Vigas a cortante.
- Vigas a flexión.

Consultar con el Departamento Técnico cualquier aplicación no prevista en esta relación.



Propiedades

- **Elevadas resistencias.**
- **Excelente adherencia.**
- **Fácil aplicación.**
- **Reducida viscosidad.**
- **Fácil impregnación de las fibras.**
- **Sin disolventes.**
- **Pigmentación translúcida.**

Base del material

Resina epoxi en dos componentes, fluida y exenta de disolventes.

Modo de utilización

(a) Soporte: La resina adhesiva MBrace SATURANTE se debe aplicar sobre MBrace PRIMER (ver ficha técnica núm.: 2.6.01) después de 30 minutos y antes que hayan transcurrido 48 horas desde su aplicación.

De transcurrir un tiempo superior, deberá lijarse la superficie y volver a aplicar el producto. La superficie a aplicar deberá estar libre de cualquier impureza o contaminante superficial.

El soporte deberá tener una temperatura mínima de +5°C y se encontrará a un mínimo de +3°C por encima del correspondiente punto de rocío.

En caso de soportes húmedos, (hasta un 7%), pero no mojados, se debe aplicar MBrace PRIMER W (ver ficha técnica num.: 2.6.10)

(b) Mezcla: MBrace SATURANTE se presenta en proporciones adecuadas para realizar la mezcla directamente. No se recomiendan en ningún caso las mezclas parciales.

Verter el Componente II dentro del recipiente del Componente I (recipiente de trabajo). Mezclar intensamente con un taladro provisto de agitador a 400 r.p.m. de velocidad de rotación máxima, durante 3 minutos como mínimo o hasta obtener una masa homogénea sin grumos.

(c) Aplicación: Distribuir de forma uniforme sobre toda la superficie, con la ayuda de una brocha o un rodillo, garantizando una impregnación completa. La apariencia del MBrace SATURANTE, cuando se aplica con rodillo, debe ser azul translúcido.

A continuación, embeber la MBrace HOJA DE FIBRA en el MBrace SATURANTE aplicado, presionando con un rodillo de ranuras metálicas, hasta lograr una perfecta impregnación de la fibra en el conjunto.

Transcurridos unos 30 minutos se puede aplicar la segunda capa de MBrace SATURANTE. Debe lograrse una unión íntima entre la resina aplicada en dos fases, las fibras intermedias y el soporte inferior. La lámina negra de fibra de carbono debe ser visible.

El color resultante de la aplicación variará en función del solape y de las variaciones en el espesor. Las áreas solapadas también deberán ser translúcidas.

Limpieza de herramientas y útiles de trabajo

En estado fresco, puede limpiarse con PREPARACIÓN BETTOR UNIVERSAL. En el caso de que el material esté endurecido sólo puede limpiarse mecánicamente.

Consumo

Un consumo habitual de resina mezclada, aplicada en dos manos e impregnando completamente las fibras, es de 650 a 800 g/m².

Este consumo es teórico y depende de la rugosidad del soporte por lo que debe ajustarse para cada obra en particular, mediante ensayos "in situ".

Presentación

Envases de 5 Kg.

Almacenaje

Puede almacenarse 18 meses en lugar fresco y seco y en sus envases originales cerrados.

Manipulación y transporte

Para la manipulación de este producto deberán observarse las medidas preventivas habituales en el manejo de productos químicos, por ejemplo no comer, fumar ni beber durante el trabajo y lavarse las manos antes de una pausa y al finalizar el trabajo.

Puede consultarse la información específica de seguridad en el manejo y transporte de este producto en la Hoja de Datos de Seguridad del mismo.

La eliminación del producto y su envase debe realizarse de acuerdo con la legislación vigente y es responsabilidad del poseedor final del producto.

Debe tenerse en cuenta

- MBrace SATURANTE tiene que dejar la MBrace HOJA DE FIBRA, mediante la impregnación con dos aplicaciones sucesivas.
- Para garantizar el éxito del refuerzo, se debe asegurar una unión perfecta entre el compuesto MBrace y el soporte, tal que permita una correcta transmisión de

esfuerzos entre el elemento y el compuesto resistente. Un fallo de adherencia entre el soporte y el compuesto, o entre los componentes del compuesto conduce irrevocablemente a un fallo del refuerzo.

- No aplicar sobre soportes húmedos o con temperaturas por debajo de +5°C.
- No deben realizarse mezclas parciales de los contenidos de los envases de ambos componentes.
- No añadir agua, disolventes ni otras sustancias que puedan afectar a las propiedades del material endurecido.
- Respetar los tiempos máximos de espera entre la aplicación de los diferentes productos que conforman el sistema MBrace.
- No preparar una cantidad de mezcla superior a la que podrá aplicarse durante el periodo de trabajo. El tiempo disponible para realizar el trabajo, la temperatura y la complejidad del material determinará cuál es la cantidad de material que puede prepararse de una vez.
- Con tiempo caluroso mantenga el material frío y protegido de la luz solar directa. El periodo real de trabajo en época de calor se puede prolongar de mantener el material frío, tanto antes como después de mezclarlo, y si se introduce en un recipiente con una mezcla de agua fría y hielo.
- Antes de realizar la mezcla comprobar la identificación correcta de los envases de los diferentes componentes.

Datos Técnicos

Características	Métodos de ensayo	Unidades	Valores
Densidad:	-	g/cm ³	aprox. 1,04
Pot-life a 25°C:	-	minutos	aprox. 76
Ensayos a tracción:			
Adhesión a tracción:	UNE-EN 1542	N/mm ²	aprox. 4
Arrancamiento:	UNE-EN 12188	N/mm ²	aprox. 17
Resistencia a cizalladura:	UNE-EN 12188	N/mm ²	50° = 123 60° = 100 70° = 95
Ensayos a compresión:			
Rotura a compresión:	UNE-EN12190	N/mm ²	aprox. 90
Módulo E(compresión):	UNE-EN13412	N/mm ²	aprox. 2800
Absorción Karsten:	-	Kg/m ² h ^{1/2}	0
Adhesión hormigón – hormigón	UNE-EN 12636	N/mm ²	12

Los tiempos de endurecimiento están medidos a 20°C y 65% de H.R. Temperaturas superiores y/o H.R. inferiores pueden acortar estos tiempos y viceversa. Los datos técnicos reflejados son fruto de resultados estadísticos y no representan mínimos garantizados. Si se desean datos de control pueden solicitarse las "Especificaciones de venta" del producto a nuestro Departamento Técnico.

NOTA:

La presente ficha técnica sirve, al igual que todas las demás recomendaciones e información técnica, únicamente para la descripción de las características del producto, forma de empleo y sus aplicaciones. Los datos e informaciones reproducidos, se basan en nuestros conocimientos técnicos obtenidos en la bibliografía, en ensayos de laboratorio y en la práctica.

Los datos sobre consumo y dosificación que figuran en esta ficha técnica, se basan en nuestra propia experiencia, por lo que estos son susceptibles de variaciones debido a las diferentes condiciones de las obras. Los consumos y dosificaciones reales, deberán determinarse en la obra, mediante ensayos previos y son responsabilidad del cliente.

Para un asesoramiento adicional, nuestro Servicio Técnico, está a su disposición.

BASF Construction Chemicals España, S.L. se reserva el derecho de modificar la composición de los productos, siempre y cuando éstos continúen cumpliendo las características descritas en la ficha técnica.

Otras aplicaciones del producto que no se ajusten a las indicadas, no serán de nuestra responsabilidad.

Otorgamos garantía en caso de defectos en la calidad de fabricación de nuestros productos, quedando excluidas las reclamaciones adicionales, siendo de nuestra responsabilidad tan solo la de reintegrar el valor de la mercancía suministrada.

Debe tenerse en cuenta las eventuales reservas correspondientes a patentes o derechos de terceros.

Edición 18/09/2007

La presente ficha técnica pierde su validez con la aparición de una nueva edición.

BASF Construction Chemicals España, S.L.
Basters, 15
08184 PALAU-SOLITÀ i PLEGAMANS (Barcelona)
Telf.: 93 862 00 00 - Fax 93 862 00 20
Internet: <http://www.basf-cc.es>