



Número	Leyenda
1	Cono pasa-tubo de entrada
2	Válvula de entrada / acometida
3	Soporte del grupo de entrada
4	Filtro Q25 para AS6
5	Regulador DSR6
6	Colector intermedio AS6
7	Válvula de 7/8" G entrada a contador
8	Soporte de contador G4
9	Válvula de seguridad de mínima
10	Colector de salida AS10B (TL de 1")
11	Conos pasa-tubo de salidas
12	Armario poliéster / FV para AS6



Características Técnicas:

Parámetro	Valor	Unidad	Tolerancia
Caudal Nominal	6	Nm ³ /h	-
Rango de presión de entrada	0,5 ÷ 5	bar.	-
Presión salida habitual	Ver tabla 2	mbar.	± 10%
Sobrepresión de cierre (Caudal 0)	30% Ps	mbar.	-
Activación de la seguridad por mínima habitual	Ver tabla 1	mbar.	-
Activación de la válvula de alivio habitual*	Ver tabla 1	mbar.	± 10%
Activación de la seguridad por máxima habitual*	Ver tabla 1	mbar.	± 10%
Activación de la seguridad de exceso de caudal*	32	m ³ /h	- 5 %
Conexión de entrada	PE	Ø20 - Ø32	-
Conexión de salida	Tuerca 1½" G	-	-
Dimensiones máximas	Anc Alt Prof 540 x 520 x 230	mm.	-
Peso	8	Kg	-

1.- Ver tabla 1

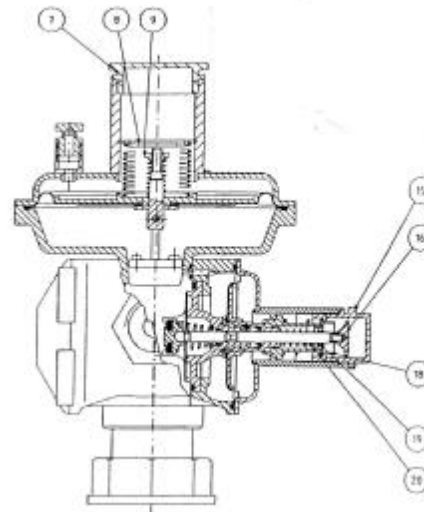
2.- Ver tabla 2

Descripción:

Los conjuntos de regulación de la serie AS25 fabricados por MERCAGAS, S.A. están adaptados para instalaciones con gas no agresivo de la 1ª, 2ª y 3ª familia. Su uso está destinado a reducir una presión de suministro en MPB para regular, estable y fiablemente, una presión de salida de uso a BP independientemente del caudal solicitado. Su construcción, montaje, pruebas y suministro están reflejados en la UNE 60.404-1.

Puesta en marcha

- 1) Comprobar que toda la instalación es estanca.
- 2) Asegurarse que la válvula de salida de 1½" G (7) está cerrada.
- 3) Abrir lentamente la válvula de entrada (2).
- 4) Sacar el tapón (15) del cuerpo de seguridad del regulador (ver dibujo anexo).
- 5) Tirar lentamente del pomo (16), encontraremos mayor resistencia cuanto mayor sea la presión de entrada en el regulador (0,5 ÷ 5 bar). El recorrido del pomo es alrededor de 10 mm. Y este ha de permanecer en esta posición indicando que el rearme ha sido positivo.
- 6) Para evitar que el golpe de presión ariete haga saltar de nuevo el dispositivo de seguridad se aconseja mantener una ligera fuga aguas arriba p.e. con la toma de presión situada después del regulador en el colector intermedio (5).
- 7) Asegurado el éxito de esta operación y la puesta en marcha, volvemos a colocar el tapón (15) en su lugar.





Conjunto de Regulación AS6

Regulación

Todos los conjuntos se suministran regulados a la presión de salida y de intervención del bloque de seguridad por máxima y mínima a demanda del cliente o en su defecto al valor más normal marcado por la normativa; estos valores están indicados en la placa de características del conjunto de regulación.

- Para aumentar o disminuir la presión de salida, sacar el tapón (7) y con una llave adecuada, girar la arandela (8) en sentido horario para aumentar la presión y en sentido antihorario para disminuirla.
- Antes de aumentar la presión de salida se recomienda aumentar proporcionalmente la presión del bloque de seguridad para evitar el disparo de dicho dispositivo. Para aumentar o disminuir la presión de seguridad por máxima, sacar el tapón (15) del cuerpo de seguridad del regulador y girar la tuerca (18) en sentido horario para aumentar la presión y en sentido antihorario para disminuirla.
- La seguridad de mínima no se puede regular, esta tarada según especificaciones de la normativa y certificada por el fabricante.
- Para regular la VAS (válvula de escape exterior) sacar el tapón (7) y con una llave adecuada girar la tuerca (9) en sentido horario para aumentar la presión y en sentido antihorario para disminuirla.

Consejos para evitar la intervención del dispositivo de seguridad:

- ü No supere el caudal máximo del conjunto.
- ü No alimente el conjunto con una presión superior o inferior a los valores indicados.
- ü No efectúe la purga de la instalación con el regulador colocado.
- ü No alimente instalaciones ON/OFF si estas están colocadas inmediatamente después del conjunto.

Verificación periódica

Para una buena eficiencia del conjunto y de los dispositivos de seguridad se recomienda hacerle una revisión periódica. Está a criterio técnico aumentar los controles, dependiendo de las condiciones de trabajo del conjunto.

Tabla 1

Relación entre presiones de salida y seguridades Normalizadas.

Presión de salida	SEGURIDADES $\pm 10\%$			
	Mínima	VAS	Máxima	Exceso caudal
22 mbar	10 ÷ 15 mbar	Bloqueada / 45 mbar	70 mbar	+ 5 ÷ 30% Qn
55 mbar	Anulada	Bloqueada / 80 mbar	125 mbar	+ 5 ÷ 30% Qn
100 mbar	Anulada / 15 ÷ 30 mbar	Bloqueada / 200 mbar	250 mbar	+ 5 ÷ 30% Qn
150 mbar	Anulada / 30 ÷ 60 mbar	Bloqueada / 250 mbar	300 mbar	+ 5 ÷ 30% Qn

Tabla 2

Relación de códigos de los diferentes conjuntos AS6 Normalizados

Presión salida	Conexión de entrada	
	PE Ø20	PE Ø32
22 mbar	AR04400	AR04450
55 mbar	AR04401	AR04451
100 mbar	AR04402	AR04452
150 mbar	AR04403	AR04453



MERCAGAS, S.A. le agradece la confianza depositada en nosotros en la adquisición de este producto; hemos puesto todos los medios disponibles nuestro alcance para que a usted le llegue este producto en perfecto estado y preparado para su funcionamiento a pleno rendimiento desde el primer momento. Si aun así; usted no está satisfecho con este producto por cualquier motivo rogamos nos lo comuniquen con la mayor brevedad posible.