



Número	Leyenda
1	Válvula monoblock de entrada PEØ32
2	Filtro Q25
3	Regulador DSR25 con Ps: 22 mbar
4	Colector Intermedio R - VC
5	Válvula contador de 2"
6	Colector de salida 2" Tuerca Loca
7	Armario para conjunto BG16
8	Cono pasa-tubos de entrada
9	Cono pasa-tubos de salida

Características Técnicas:

Parámetro	Valor	Unidad
Caudal Nominal	25	Nm ³ /h
Caudal Máximo (con MOP de entrada 0,4 bar)	28	m ³ /h
MOP de entrada	0,4 ÷ 5	bar.
MOP de salida normalizada	22	mbar.
Precisión en la regulación	±5	%
Precisión de cierre (Caudal 0)	10	%
Activación de la seguridad por mínima habitual	10 ÷ 15	mbar.
Conexión de entrada	Poletileno	Ø32
Conexión de salida	Tuerca	2"G
Dimensiones máximas	Anc Alt Prof 750 x 750 x 300	mm.
Peso (sin incluir contador)	25	Kg

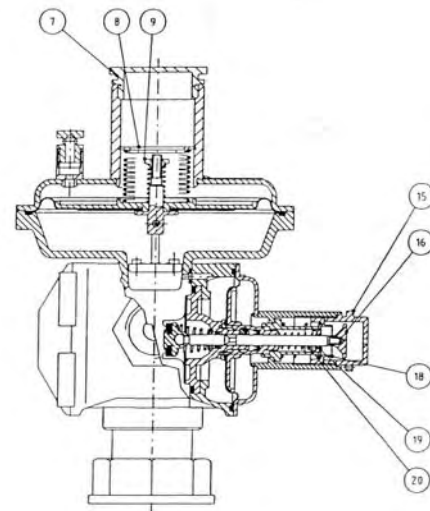
Descripción:

Los conjuntos de regulación de la serie BG16 fabricados por MERCAGAS, S.A. están adaptados para instalaciones con gas no agresivo de la 1ª, 2ª y 3ª familia. Su uso está destinado a reducir una MOP de entrada comprendida entre 0,4 y 5 bar para regular, estable y fiablemente, una MOP de salida de 22 mbar. independientemente del caudal solicitado. Su construcción, montaje, pruebas y suministro están acordes a la UNE 60.404-1.

Todos los colectores disponen de sus tomas de presión (adecuada a cada tipo de presión presente) para una total monitorización del funcionamiento del conjunto.

Puesta en marcha

- 1) Comprobar que toda la instalación es estanca.
- 2) Asegurarse que la válvula de salida de 2"G (5) está cerrada.
- 3) Abrir lentamente la válvula de entrada (1).
- 4) Sacar el tapón (15) del cuerpo de seguridad del regulador (ver dibujo anexo).
- 5) Tirar lentamente del pomo (16), encontraremos mayor resistencia cuanto mayor sea la MOP de entrada en el regulador (0,4 ÷ 5 bar). El recorrido del pomo es alrededor de 10 mm. Y este ha de permanecer en esta posición indicando que el rearme ha sido positivo.
- 6) Para evitar que el golpe de presión ariete haga saltar de nuevo el dispositivo de seguridad se aconseja mantener una ligera fuga aguas arriba p.e. con la toma de presión situada después del regulador en el colector intermedio (4).
- 7) Asegurado el éxito de esta operación y la puesta en marcha, volvemos a colocar el tapón (15) en su lugar.



Regulación

Todos los conjuntos se suministran regulados a la MOP de salida y de intervención del bloque de seguridad por máxima y mínima a demanda del cliente o en su defecto al valor más normal marcado por la normativa; estos valores están indicados en la placa de características del conjunto de regulación.

- Para aumentar o disminuir la presión de salida, sacar el tapón (7) y con una llave adecuada, girar la arandela (8) en sentido horario para aumentar la presión y en sentido antihorario para disminuirla.
- Antes de aumentar la presión de salida se recomienda aumentar proporcionalmente la presión del bloque de seguridad para evitar el disparo de dicho dispositivo. Para aumentar o disminuir la presión de seguridad por máxima, sacar el tapón (15) del cuerpo de seguridad del regulador y girar la tuerca (18) en sentido horario para aumentar la presión y en sentido antihorario para disminuirla.
- Para aumentar o disminuir la presión de seguridad por mínima, sacar el tapón (15) del cuerpo de seguridad del regulador y girar la arandela (19) en sentido horario para aumentar la presión y en sentido antihorario para disminuirla.
- Para regular la VAS (válvula de escape exterior) sacar el tapón (7) y con una llave adecuada girar la tuerca (9) en sentido horario para aumentar la presión y en sentido antihorario para disminuirla.

Consejos para evitar la intervención del dispositivo de seguridad:

- ✓ *No supere el caudal máximo del conjunto.*
- ✓ *No alimente el conjunto con una presión superior o inferior a los valores indicados.*
- ✓ *No efectúe la purga de la instalación con el regulador colocado.*
- ✓ *No alimente instalaciones ON/OFF si estas están colocadas inmediatamente después del conjunto.*

Verificación periódica

Para una buena eficiencia del conjunto y de los dispositivos de seguridad se recomienda hacerle una revisión periódica. Está a criterio técnico aumentar los controles, dependiendo de las condiciones de trabajo del conjunto.

Forma de suministro

Todos los conjuntos de regulación se suministran protegidos en caja de cartón individualmente embalados e identificados, las instrucciones, garantía y etiquetas identificativas están situadas en el interior del armario.

MERCAGAS, S.A. le agradece la confianza depositada en nosotros en la adquisición de este producto; hemos puesto todos los medios disponibles nuestro alcance para que a usted le llegue este producto en perfecto estado y preparado para su funcionamiento a pleno rendimiento desde el primer momento. Si aun así; usted no está satisfecho con este producto por cualquier motivo rogamos nos lo comuniquen con la mayor brevedad posible.